



**Nordland**  
FYLKESKOMMUNE

# YM-plan

## Ytre miljøplan



Kontrakt: Asfaltkontrakter i Nordland fylke 2026

## Utarbeidelse og godkjenning av YM-plan

Prosjekt/kontrakt:	
Utarbeidet av:	
Dato:	
Godkjent av:	
Signatur:	

## Distribusjon og ajourføring av YM-plan

Byggherren har ansvar for ajourføring, komplettering og distribusjon av YM-plan. Alle parter involvert i prosjektet/kontrakten har plikt til å melde fra om forhold som ikke er i overensstemmelse med planen, eller som bør behandles og innlemmes i planen.

Distribusjonsliste	
Navn	Firma/kontor/seksjon mv
Prosjektleder:	Transport og infrastruktur/Drift/vedlikehold
Byggeleder:	Transport og infrastruktur/Drift/vedlikehold
Entreprenør: xxx	

Ajourføring			
Dato	Beskrivelse av endring	Utarbeidet av:	Godkjent av:
29.01.2026			

## Innholdsfortegnelse

Utarbeidelse og godkjenning av YM-plan .....	2
Distribusjon og ajourføring av YM-plan .....	2
Innholdsfortegnelse .....	3
<b>1 Prosjektet/kontrakten .....</b>	<b>4</b>
1.1 Beskrivelse av prosjektet/kontrakten: Kontrakten omfatter gjennomføring av dekkearbeider i Nordland fylke på fylkesveier. ....	4
1.2 Prosjektets/kontraktens miljømål .....	4
1.4 Andre systemer for ivaretagelse av miljø.... <b>Feil! Bokmerke er ikke definert.</b>	
<b>2 Organisering.....</b>	<b>4</b>
2.1 Byggherre .....	4
2.2 Prosjekterende.....	5
2.3 Entrepriser .....	5
2.4 Samarbeidspartnere .....	5
2.5 Organisasjonskart for prosjektorganisasjonen .....	5
<b>3 Miljøfaglige kvalitetskrav .....</b>	<b>6</b>
<b>4 Risikovurdering .....</b>	<b>8</b>
<b>5 Tiltak.....</b>	<b>9</b>
5.0 Mangler ved inngående prosjektgrunnlag .....	9
5.1 Permanente løsninger og tiltak .....	9
5.2 Midlertidige løsninger og tiltak for entreprisen.....	9
5.3 Krav og restriksjoner for entreprisearbeidet .....	9
5.4 Kontroll av miljømessig kvalitet: Opplegg/krav .....	9
5.5 Kontroll av miljømessig kvalitet: Utførendes prosedyrer .....	9
5.6 Overlevering.....	9
<b>6 Tids- og framdriftsplan .....</b>	<b>9</b>
<b>7 Forhold på anleggsområdet/kontraktsområdet.....</b>	<b>9</b>
7.1 Hendelsesberedskap .....	10
7.2 Varslingsplan .....	10
<b>8 Avviksbehandling .....</b>	<b>11</b>
<b>9 Dokumentasjon .....</b>	<b>12</b>
<b>10 Begreper/definisjoner .....</b>	<b>13</b>

# 1 Prosjektet/kontrakten

## 1.1 Beskrivelse av prosjektet/kontrakten:

Kontrakten omfatter gjennomføring av dekkearbeider i Nordland fylke på fylkesveier. kontraktsarbeidet omfatter asfaltering ihht. D1 beskrivelse.

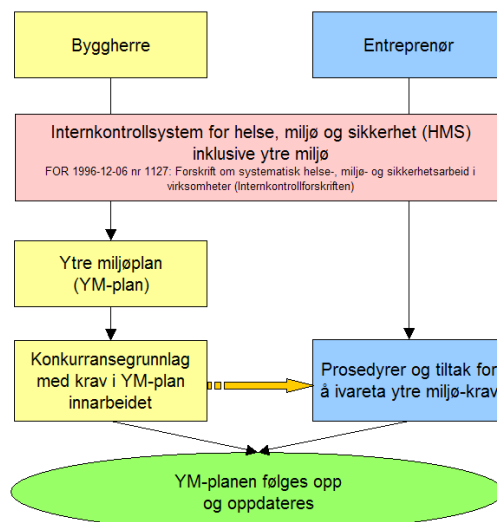
## 1.2 Prosjektets/kontraktens miljømål

Prosjektets miljømål er å begrense negativ miljøpåvirkning, og å forebygge uønskede hendelser med hensyn til negativ påvirkning av ytre miljø knyttet til gjennomføring av kontrakten.

## 1.3 Forankring av YM-plan

Planen er forankret i Lov om vern mot forurensninger og om avfall (Forurensningsloven), med tilhørende forskrifter.

Opplegget for utarbeidelse og oppfølging av ytre miljø og YM – planens plassering i systemet er skissert i figuren nedenfor.



Standard Norge har lagt fram forslag til Norsk Standard for Miljøprogram og miljøoppfølgingsplan i bygg-, anleggs- og eiendomsnæringen (pr. NS 3466:2008). YM – planen utarbeidet etter mal for YM – plan med veileder, vil tilfredsstille de kravene som standarden setter til miljøprogram og miljøoppfølgingsplan.

## 2 Organisering

### 2.1 Byggherre

<b>Prosjekteier:</b>	
<b>Prosjektleder:</b>	
<b>Byggeleder:</b>	
<b>Kontrollingeniør</b>	
<b>YM-koordinator:</b>	


## 2.2 Prosjekterende

Interne ressurser		
Enhet	Oppdrag	Kontaktperson

Eksterne ressurser		
Firma	Oppdrag	Kontaktperson

## 2.3 Entrepriser

Firma	Entreprise	Kontaktperson

## 2.4 Samarbeidspartnere

Samarbeidspartner	Samarbeidsforhold	Kontaktperson

## 2.5 Organisasjonskart for prosjektorganisasjonen

Organisasjonskartet for prosjektorganisasjonen følger prosjektets organisasjonskart for SHA-plan, og det henvises til denne.

### 3 Miljøfaglige kvalitetskrav

Grunnlag for kvalitetskrav: lover og forskrifter gjelder uansett for entreprenøren ved utførelse av oppdraget og gjengis ikke under hvert punkt nedenfor.

Nedenfor er det ramset opp noen av de viktigste forhold som er vurdert:

- Støy overfor 3.- part ved nattarbeid.
- Fresing av asfalt
- Hindre utslipp til omgivelsene av drivstoff, olje ev. andre miljøskadelige element under utførelse

Miljøfaglige kvalitetskrav i kontrakten

<b>Miljøfaglig tema: Støy og vibrasjoner</b>			
<b>Hovedproblemstilling(er) for temaet:</b>	<i>Støy og vibrasjoner</i> omfatter lokal støyforurensing og vibrasjoner innenfor prosjektets influensområde		
<b>Hovedproblemstilling(er) for dekkeprosjekt:</b>	Fresing av veg Nattarbeid dekkelegging		
<b>Aktiviteter</b>	<b>Forhold som har betydning for miljøtemaet</b> <b>Grunnlag for kvalitetskrav</b>	<ul style="list-style-type: none"><li>• Miljøfaglige kvalitetskrav for prosjektet</li><li>• Begrunnelse for kvalitetskrav</li></ul>	<b>Godkjente fravik</b>
Fresing av veg	Fresing av asfalt Nattarbeid	ingen spesielle kvalitetskrav utover lokale krav til støy	
Dekkelegging	Nattarbeid	ingen spesielle kvalitetskrav utover lokale krav til støy	

<b>Miljøfaglig tema: Luftforurensning</b>			
<b>Hovedproblemstilling(er) for temaet:</b>	Utslipp av lokal luftforurensning og støv samt regionale luftforurensninger og utslipp av klimagasser		
<b>Hovedproblemstilling(er) for dekkeprosjekt:</b>	Utslipp fra maskiner og biler		
<b>Aktiviteter</b>	<b>Forhold som har betydning for miljøtemaet</b> <b>Grunnlag for kvalitetskrav</b>	<ul style="list-style-type: none"><li>• Miljøfaglige kvalitetskrav for prosjektet</li><li>• Begrunnelse for kvalitetskrav</li></ul>	<b>Godkjente fravik</b>
Utslipp fra maskiner og biler	utslipp fra biler og maskiner i kontrakten	Effektiv drift for å redusere ant. km kjøring,	

<b>Miljøfaglig tema: Forurensning av jord og vann</b>			
<b>Hovedproblemstilling(er) for temaet:</b>	<p><i>Forurensning av jord og vann</i> omfatter beskyttelse av vannforekomster og nærmiljø mot utslipp fra for eksempel:</p> <ul style="list-style-type: none"> <li>• vaske-, oppstillings og reparasjonsområder for maskiner, uhellsutslipp av for eksempel kjemikalier og oljer, sprengstoffrester, partikler, høy pH og andre forurensninger fra sprengningsarbeid etc.</li> <li>• Utfylling med masser som kan frigjøre forurensende stoffer.</li> <li>• Forebygge utslipp til drikkevannskilder og andre sårbare områder</li> <li>• Endring av vannstrømmer som medfører erosjon og/eller frigjøring av forurensninger</li> <li>• Utslipp av tunnelvaskevann som inneholder såper, metaller og miljøgifter</li> <li>• Avrenning av overvann fra veg som inneholder salt, metaller og miljøgifter.</li> </ul>		
<b>Hovedproblemstilling(er) for dekkelegging:</b>	<p>Utslipp som inneholder miljøgifter. Opprydding etter endt asfaltering Daglig oppstilling og rengjøring av maskiner og utstyr</p>		
<b>Driftsaktiviteter</b>	<b>Forhold som har betydning for miljøtemaet</b> <b>Grunnlag for kvalitetskrav</b>	<ul style="list-style-type: none"> <li>• <b>Miljøfaglige kvalitetskrav for prosjektet</b></li> <li>• <b>Begrunnelse for kvalitetskrav</b></li> </ul>	<b>Godkjente fravik</b>
Fresing av asfalt	Avfall	<p>Fresemasse skal leveres til:</p> <ul style="list-style-type: none"> <li>• Godkjent mellomager</li> <li>• Direkte til gjenbruk</li> <li>• Godkjent deponi</li> </ul>	
Dekkelegging asfaltrester fra dagskjøter	Avfall	Asfaltrester fjernes forløpende og leveres godkjent mellomager	
Utslipp fra maskiner og biler	Punktutslipp, avfall.	Utslipp skal håndteres og formidles til byggherre	

<b>Miljøfaglig tema: Materialvalg og avfallshåndtering</b>			
<b>Hovedproblemstilling(er) for temaet:</b>	<p>Forhindre forurensning og spredning av avfall, herunder farlig avfall. Redusere avfallsmengde (inkl. restavfall (dvs. øke kildesorteringsgraden) og rester av materialer) og miljøfarlighet på avfallet. Øke varigheten på konstruksjonene som følge av godt materialvalg</p>		
<b>Hovedproblemstilling(er) for dekkeprosjekt:</b>	<p>Hyppighet av aktivitet i forhold til avfallet. Avfall må kildesorteres. Farlig avfall håndteres og deklarerer i henhold til gjeldende bestemmelser.</p>		
<b>Aktiviteter</b>	<b>Forhold som har betydning for miljøtemaet</b> <b>Grunnlag for kvalitetskrav</b>	<ul style="list-style-type: none"> <li>• <b>Miljøfaglige kvalitetskrav for prosjektet</b></li> <li>• <b>Begrunnelse for kvalitetskrav</b></li> </ul>	<b>Godkjente fravik</b>

Frest asfalt	Gjenbruk	Fresemasse skal leveres til: <ul style="list-style-type: none"> <li>• Godkjent mellomager</li> <li>• Direkte til gjenbruk</li> <li>• Godkjent deponi</li> </ul>	
--------------	----------	---	--

## 4 Risikovurdering

Risikovurderingen tar for seg dekkelegging i områder uten spesielle krav. Ved dekkelegging i områder som regnes som spesielt sårbare som nær drikkevannskilder, verneområder etc. utføres en egen vurdering for å sikre disse.

PRIORITETSLISTE	ÅRSAK/FORUTSETNINGER	R=KxS	RISIKOREDUSERENDE TILTAK
C2 Legging av asfalt nattarbeid brudd på oljeledninger maskiner og utstyr	Antar nær vann eller vassdrag	30	EN må ha rutine for ledningsbrudd, inkl beredskap for håndtering av dette. Krav om prosedyre og oljeabsorberende midler på arbeidsplassen
B2 Legging av asfalt dagarbeid brudd på oljeledninger maskiner og utstyr	Antar nær vann eller vassdrag	30	EN må ha rutine for ledningsbrudd, inkl beredskap for håndtering av dette. Krav om prosedyre og oljeabsorberende midler på arbeidsplassen
D3 Fresing av asfalt på trebruer Masse ikke levert godkjent mottak	Massen kan inneholde PAH fra brua	20	EN må ha rutine for kontroll og ev. levere masse til godkjent deponi
C4 Legging av asfalt nattarbeid Oljesøl ved fylling av drivstoff og olje på maskiner	Fylling skjer på parsellen	20	EN må ha rutine inkl beredskap for håndtering av dette. Krav om prosedyre og oljeabsorberende midler på arbeidsplassen
B4 Legging av asfalt dagarbeid Oljesøl ved fylling av drivstoff og olje på maskiner	Fylling skjer på parsellen	20	EN må ha rutine inkl beredskap for håndtering av dette. Krav om prosedyre og oljeabsorberende midler på arbeidsplassen
A4 Fresing av asfalt på vei Oljesøl ved fylling av drivstoff og olje på maskiner	Fylling skjer på parsellen	20	EN må ha rutine inkl beredskap for håndtering av dette. Krav om prosedyre og oljeabsorberende midler på arbeidsplassen
A3 Fresing av asfalt på vei Masse ikke levert godkjent mottak	Lovmessig krav om gjenbruk eller godkjent mellomager.	20	EN skal gjøre rede for hvor massen lagres eller ev. gjenbrukes
A2 Fresing av asfalt på vei brudd på	Antar nær vann eller vassdrag	20	EN må rutine for ledningsbrudd, inkl beredskap for håndtering av dette. Krav



oljeledninger maskiner og utstyr			om prosedyre og oljeabsorberende midler på arbeidsplassen
C1 Legging av asfalt nattarbeid Støy overfor 3 part	Natt arbeid, Nødvendige lokale tillatelser og varslinger er i orden	5	
B1 Legging av asfalt dagarbeid Støy overfor 3 part		5	
A1 Fresing av asfalt på vei Støy overfor 3 part	Natt arbeid, Nødvendige lokale tillatelser og varslinger er i orden	5	

## 5 Tiltak

### 5.0 Mangler ved inngående prosjektgrunnlag

Det er stilt krav i konkurransegrunnlaget som ikke gjentas her.

### 5.1 Permanente løsninger og tiltak

### 5.2 Midlertidige løsninger og tiltak for entreprisen

*Ved spesielle miljøutfordringer beskrives krav og tiltak her.*

### 5.3 Krav og restriksjoner for entreprisarbeidet

Aktivitet	Risiko	TILTAK
Fresing av asfalt	Frest asfalt blir ikke levert godkjent mellomlager	Entreprenør rapporterer i hvert byggemøte hvor fest asfalt er levert.

### 5.4 Kontroll av miljømessig kvalitet: Opplegg/krav

Rapportering av fresemasse foretas i byggemøte. Hvis krav i 5.2 beskrives rapportering her.

### 5.5 Kontroll av miljømessig kvalitet: Utføres prosedyrer

Entreprenør skal minimum ha rutiner som tilfredsstiller krav konkurransegrunnlaget og krav i YM-plan

### 5.6 Overlevering

## 6 Tids- og framdriftsplan

Framdrift i miljøarbeidet følger kontraktens øvrige framdrift.

## 7 Forhold på anleggsområdet/kontraktsområdet

### **7.1 Hendelsesberedskap**

Beredskap for uønskede hendelser er tatt inn i entreprenørens beredskapsplan.

### **7.2 Varslingsplan**

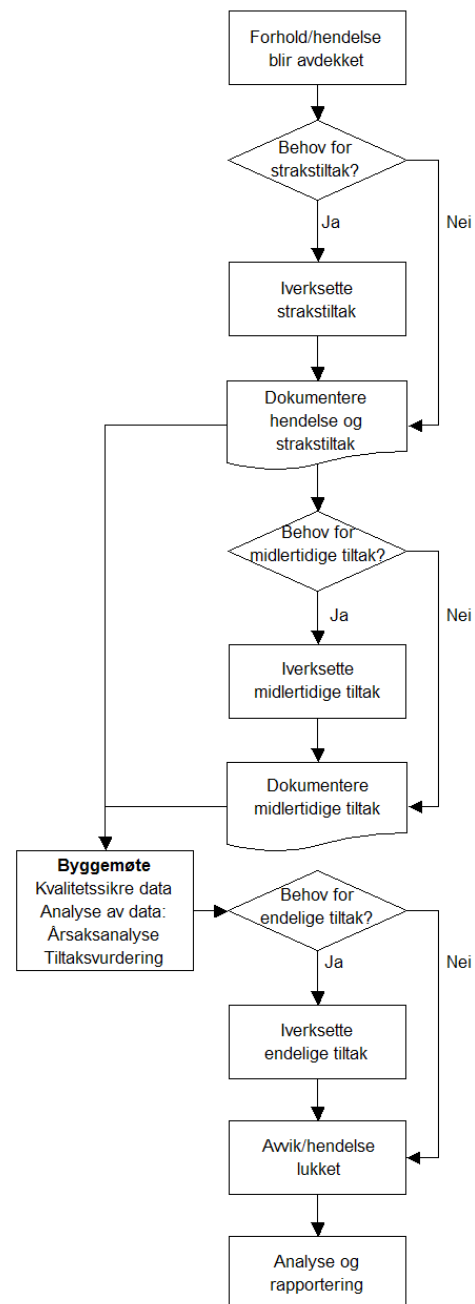
Varslingsplan er identisk med varslingsplan for SHA

## 8 Avviksbehandling

Avvik i forhold til krav i YM-plan og kontrakt samt uønskede ytre miljøhendelser skal rapporteres skriftlig til byggeleder og behandles på byggemøter.

Entreprenøren skal sørge for at informasjon og erfaringsoverføring fra avviksbehandlingen kommer fram til alle som arbeider på prosjektet/kontrakten.

Flytskjemaet til høyre viser prosessen for avviksbehandling.



**Strakstiltak:** Tiltak som gjennomføres umiddelbart etter hendelse for å fjerne et avdekket avvik (hjelp, sikre skadested, begrense skadeomfang, mm)

**Midlertidig tiltak:** Tiltak som gjennomføres i nær tid etter hendelse, men før full analyse av hendelse er foretatt, for å muliggjøre videre arbeid på stedet og hindre tilsvarende

hendelser (opprydding, reparasjoner, informasjon, mm)

Endelige tiltak: Endelige tiltak som gjennomføres på grunnlag av analyse av hendelsen (analyse av data) for å fjerne avvik (eventuelt sikre kontroll med produkt med avvik), samt bidra til kontinuerlig forbedring (korrigerende tiltak og forebyggende tiltak, dvs endre prosess og metode, endre system for å ivareta ytre miljø, informasjon, mm)

## **9 Dokumentasjon**

Dokumentasjon er logget i byggemøtereferater og eventuell e-post er lagret i Interaxo.

Avfallsrapport R15 rapporteres i HMSREG.

Dokumentasjon som kreves i henhold til kontrollplan arkiveres i Interaxo under Ytre Miljø.

Her skal entreprenørens miljøplan, kontrollplan og avfallsplan ligge.

## 10 Begreper/definisjoner

Begrep	Definisjon	Referanse
Miljø	Omgivelsene for en organisasjons virksomhet, inklusive luft, vann, jord, naturressurser, planteliv, dyreliv, mennesker og deres innbyrdes forbindelse	NS-EN ISO 14001:2004
Miljøaspekt	Den av en organisasjons aktiviteter eller produkter eller tjenester som kan innvirke på miljøet	NS-EN ISO 14001:2004
Miljøegenskap	Målbart resultat av et prosjekts miljøpåvirkning	NS 3644:2009
Miljømål	Overordnet mål i samsvar med miljøpolitikken som en organisasjon har pålagt seg selv å oppnå MERKNAD: Miljømålet kan gjelde egen virksomhet eller et prosjekt.	NS-EN ISO 14001:2004
Miljøoppfølgingsplan	Plan som fastsetter hvordan prosjekter skal følge opp miljøprogrammets miljømål i prosjektets ulike faser MERKNAD: Miljøoppfølgingsplanen omhandler temaer som organiseringen av miljøoppfølgingen hos prosjekteier og hvilke handlinger, prosedyrer, løsninger og tiltak som til sammen skal gi måloppnåelse.	NS 3644:2009
Miljøpolitikk	Overordnede intensjoner og retningslinjer for en organisasjon i forhold til miljøprestasjon som på forhånd er uttrykt av toppledelsen MERKNAD: Miljøpolitikk danner rammen for handling og fastsettelse av miljømål og miljødelmål.	NS-EN ISO 14001:2004
Miljøprogram	Program som er utformet på et strategisk, overordnet nivå og som fastsetter miljømål for et bygg-, anleggs- eller eiendomsprosjekt	NS 3644:2009
Miljøpåvirkning	Enhver endring i miljøet, enten den er ugunstig eller fordelaktig, som helt eller delvis skyldes en organisasjons miljøaspekter	NS-EN ISO 14001:2004
Miljøtema	Tema som underinndeler begrepet miljø	NS 3644:2009
Prosjekt	Alt som er et resultat av bygge- og anleggsvirksomhet MERKNAD: Termen dekker både bygg og anlegg. Den refererer til hele byggverket, innbefattet bærende og ikke-bærende deler samt geotekniske arbeider mm.	NS 3644:2009
Risiko	Kombinasjon av sannsynligheten for en hendelse og konsekvensen av den. MERKNAD: Risiko kan uttrykkes med ord (kvalitativt) eller være tallfestet (kvantitativt).	NS 5815
Risikoanalyse	Systematisk framgangsmåte for å beskrive eller beregne risiko.	NS 5814

	Risikoanalysen utføres ved kartlegging av uønskede hendelser samt konsekvenser av og årsaker til disse. MERKNAD: Risikoanalyse er første del av risikovurdering.	
Risikoevaluering	Prosess for å sammenligne estimert risiko med gitte akseptkriterier for å bestemme risikoens betydning. MERKNAD: Risikoevaluering kan brukes som en hjelp til å foreta en beslutning om å akseptere eller hvordan man håndterer en risiko.	NS 5815
Risikoreduserende tiltak	Tiltak med sikte på å redusere konsekvensen av og/eller sannsynligheten for en uønsket hendelse.	NS 5815
Risikovurdering	Samlet prosess som består av risikoanalyse og risikoevaluering.	NS 5815
Tiltak	Utførelsesmetode, utforming eller design med formål å innfri miljømål nedfelt i et prosjekts miljøprogram	NS 3644:2009
Uønsket hendelse	Hendelse som kan føre til eller kunne ha ført til personskade, arbeidsbetinget sykdom, skade på/tap av eiendom eller skade på miljøet. MERKNAD: Omfatter også skade på og ulempe for tredjepart. Inkluderer ulykke, farlig forhold, farlig handling og tilløpshendelser (nestenulykker).	NS 5815
Ytre miljøplan (YM-plan)	Del av prosjektets kvalitetsplan. Plan utarbeidet for å sikre at føringer og krav for det ytre miljøet blir innarbeidet i konkurransegrunnlag samt ivaretatt under gjennomføringen av prosjektet.	Svv håndbok 151